

I'm home

communication



2020→2021
vol. 61

soukensya
TEL : 0246-68-6111 FAX : 0246-80-2103
http://www.soukensya.co.jp
E-mail:info@soukensya.co.jp



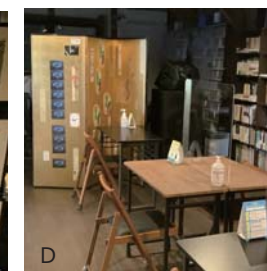
備中屋本家齋藤菊
びっちゅうやほんけさいぎく
いわき市常磐湯本町三函235-1
OPEN
木・金 11:00~18:00
土・日 11:00~17:00
CLOSE
月・火・水曜日

今回は湯本の街中にある蔵カフェ「備中屋本家齋藤菊」へ。オーナーは、旅館「齋藤菊」の五代目だった嶋崎剛さん。以前より「何かの発信スペースに…」といった考えがあり、元々旅館「齋藤菊」の倉庫として使っていた蔵を改装し、カフェとして新たに生まれ変わりました。お店の名前の由来は元々の「備中屋本家」と現在の「齋藤菊」を合わせて今の名前になったそうです。歴史を感じるカッコいい名前ですね！現在、旅館「齋藤菊」の営業は他の方に任せているそうです。

入り口を入ると書庫になっていて、1階は図書閲覧スペース、2階はメインのカフェスペースとなっています。ご希望があれば1階での飲食も可能との事です。2階に上がると奥には絵師だった二代目「齋藤勝之介」が残した書があり、描かれていた絵がたくさん飾ってあります。

現在は、デザートと飲み物の提供をされています。デザートはオーナーの嶋崎さんの手作りで日変わりでデザートの内容は変わります。プリンやガトーショコラなどの日もあるそうで、今回はチーズケーキをいただきました。視覚からも楽しめて、とても滑らかで口当たりも良く、取材というのを忘れて美味しくいただきました！実際お店に足を運んで食べていただきたいです。

温泉街の中に佇む、落ち着ける大人な空間が広がるカフェとなっていて、居心地の良さに長居してしまいそう。美味しい食べ物とゆったりとした雰囲気は日頃の疲れを癒してくれる。最近はそのような場所が湯本に増えたな〜と嬉しく思いました。そして、帰りにお風呂でもいかが？



A:お店の入り口。蔵の持つ雰囲気がいいですね。B:見た目も美しいチーズケーキ。美味しかった〜！C:昔の湯本の様子もわかる二代目勝之介の絵がずらり。D:1階のカフェスペース。

I'm Home

I'm Homeは創建舎が編集発行するフリーペーパーです。私たち創建舎は家づくりを通して、日々の暮らしが豊かで笑顔の多い生活であることを願います。そして、環境に優しい家づくりをこれからも目指します。



編集後記

今回、取材にお伺した「備中屋本家齋藤菊」さん。最近、一人で落ち着いてお茶をするという機会がなかった私。こちらのお店ではゆったりとした時間が流れているせいか、一人おいしいケーキを食べて穏やかな時間を満喫していたら、ふと「自分は大人になったんだなあ〜」と、今更ながら思っていました。

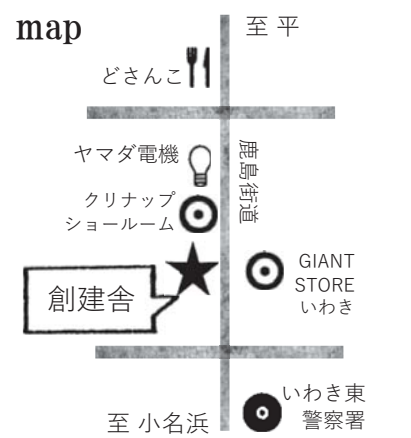
最近また、コロナの感染が拡大しつつあり、外出するのもためらいますが、たまには自分へのご褒美に美味しいものを食べたり、自分のために時間を費やすのも大事なな〜と改めて感じた取材でした。上野

夏は「暑い！」そして冬になれば「寒〜い」とつつい出てしまいうんぬんのないおばさんの私。最近はその寒くなくても言ってしまうような…。まあ、最近には本当に寒いので、そうなるもあつたかーい食べ物が増える。毎日鍋でもOK！ですが、最近のお気に入りメニューは『鶏団子のスープ』たっぷりのお野菜とヘルシーな鳥胸肉のお団子で食欲は絶好調！全くどの季節も減少どころか増加傾向にある私の食欲。でもまあ、食べてる時とYouTubeで推しのアイドルを見てる時が一番幸せ♡あ！あと可愛い息子2人とイチイチチャする時っていうの忘れてた！お母さん失格だわ〜。息子達ごめん。

鶏団子のスープの作り方…お鍋にお水を入れて沸かす。鶏がらスープの素を入れ、鶏団子を丸めて入れる。鶏団子がスープの表面に浮いてきたら好きな野菜を入れる。白菜、人参、玉ねぎ、えのきなど。私は大豆製品好きなので、油揚げ厚揚げ豆腐などバンバン入れる。スープには料理用のお酒、塩コショウで味を整える。最後にネギとごま油を入れて完成！春雨入れるのも◎試してみてくださいね〜。K



鶏団子は鶏ひき肉、すりおろした生姜、長ネギのみじん切り、味噌、砂糖、酒、塩、醤油、いりごま、片栗粉、ごま油を入れてよく混ぜます。



〒971-8146
いわき市鹿島町御代字九反田51-1
株式会社創建舎
TEL 0246-68-6111
FAX 0246-80-2103
HP <http://www.soukensya.co.jp>
E-mail: info@soukensya.co.jp
Facebook ID: iwaki.soukensya
Instagram : soukensya
建設業/福島県知事(般-1)第31516号
宅地建物取引業/福島県知事(5)第2277号
一般建築士事務所/福島県知事18(705)0372号

近年では、ペットと暮らす家が多くなってきました。家族の一員であるペットとの過ごしやすい空間作りどうしたらいいのかを考えてみましょう。

ペットと快適に過ごす家作り



『ペットのあるある解決方法』

- ①階段は緩やかに**
ペットの体にも負担をかけないように、足腰の負担を減らし、飛び降りたりした時の衝撃も減ります。高齢になった時や妊娠中など、人間にとっても将来を見据えた時にメリットとなります！
- ②優しい床材**
ペットたちは普通のフローリングでは、肉球により滑ってしまう事が多いので、生活基盤の場所にはコルク材やペットに優しい床などとグリップのある床の方が、怪我などの心配もなく安心。
- ③ペットにもプライバシー**
専用のプライベート空間を持たせるのも大事です。種類やその子によって場所は違ってきますが、家の中のデッドスペースを利用して休める空間を持たせることも大事です。
- ④ペットフェンスと土間スペース**
玄関ホールからリビングの間に扉を付け一直線の動線を選ける方が有効です。その際には「ペットフェンス」などが効果的となります。土間スペースもあればより便利にはなります。お散歩後の足洗いや雨が降っていればその場で遊び場にもなる事ができます。
- ⑤見晴らし窓と専用入り口**
ペットは外を眺める事が好きなので、見晴らし窓がある事が、理想です。ペットの動線を考えて設置出来れば理想的とはいえません。また、玄関脇に小さな入り口などもあればすぐにお出迎えができます。
- ⑥ペットに合わせた空間づくり**
猫の様に動くものが好きなら、キャットウォークやキャットステップ運動出来るスペースが必要です。好きな時に行き来できる、ペットドアや落ち着けるトイレスペースなど用途に合わせて仕様を考えましょう。

- 鳴き声などを抑える工夫
音漏れ防止にまず考えたいのは、開口部分。高性能サッシを使用したりシャッターなどで音の防止はできます。足音には、床カーペットが最適！滑りにくく音の防止にも○。
- 床と壁の気になる汚れ
汚れや傷に強いとされるペット専用のものが理想。簡単に掃除が出来て、後々に取り替えやすいものにしましょう。また、汚れた場合にその部分だけ交換出来る腰壁もオススメ！

モデルハウス
オーナー募集 3,500万円

- 土地面積/187.91㎡ (56.85坪)
- 延床面積/115.30㎡ (34.88坪)



満足が詰まった家

- ・全館冷暖房付き住宅
- ・玄関先に宅配BOX
- ・スキップフロア
- ・2階リビング
- ・セカンドリビングを書斎に
- ・防災住宅
災害時の電気や水の心配要らず

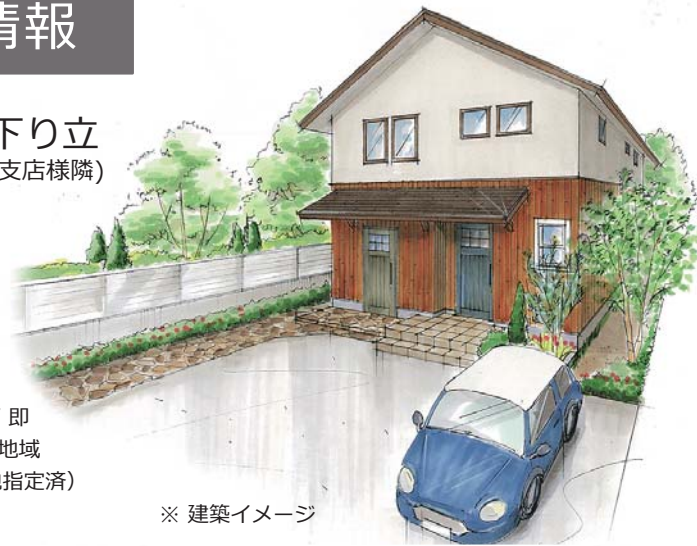
いつでも見学可能です。お気軽に電話・メール・SNS等でご連絡いただければすぐにご対応させていただきます。(曜日なども関係なくご案内できます)

詳しくは
0120-824-333
株式会社創建舎 まで。

売り地情報

いわき市錦町下り立
(ひまわり信用金庫 錦支店様隣)
建築条件付

- 建ぺい率 / 60%
- 容積率 / 200%
- 地目 / 宅地 ●引渡 / 即
- 用途地域 / 第1種住居地域
- 区画整理地内 (仮換地指定済)



※ 建築イメージ

残り
1区画！
お早め～

オーナー
募集！



採用するとGOOD!な、おすすめプランを教えて～！

section 1

大人気プラン

オープンキッチンで
家族と会話しながら楽しく！

開放感のある対面式のキッチンは女性に大人気！家族と会話しながら楽しく料理ができたり、小さな子供がいる家庭では子供の様子を見ながら家事ができるので安心。また、リビングからキッチンの様子がわかるので、家族がお手伝いをしてくれるようになった。という声も。



パントリー・食品庫の
採用で大容量の収納

たくさんの食材をストックする人におすすめな食品収納。共稼ぎで買い物は頻繁に行かず買いためをするという人も最近が多いのではないのでしょうか？玄関とキッチンの近くに設置すれば買い物から帰ってきてすぐにしまえるのでよりGOOD！

家事ラクプラン

水廻りをまとめた間取りで
家事をスムーズに！

毎日忙しいママ達の中には、同時進行でいくつかの家事をこなす人も多いはず。そんな人にはキッチン、UTなどの水廻りを集中させた間取りがおすすめ！行ったり来たりの回数を減らすことで家事の効率アップが期待できます☆中でも、洗濯機の近くに物干しスペースを設けるのが大人気！洗濯物をすぐに干せるのでラクチンです。

子供のためのプラン

ロフトを設けて子供の遊び場に！

秘密基地のような感覚で子供が喜ぶのがロフト。友達を呼んで遊んだりおもちゃを置いたり、子供の為のスペースを作っておけるのもいいかも！また、子供が成長した後は、季節ものの家電などをしまっておく収納スペースとしても活用。

趣味のためのプラン

庭でBBQや家庭菜園を
満喫する為のスペース作り

夏は家族でBBQを楽しんだりガーデニングをしたり、庭での趣味がある人も多いのでは？BBQが好きな人にはデッキを取り付けその上にガーデンファニチャーを置いて食事ができる場所を作るのが、最近では大人気！日当たりの良いところには家庭菜園スペースを。趣味を家の中だけでなく外でも楽しむようにしてみたいか？

ホールの一部を
自分専用スペースに

個室が欲しいが部屋数に余裕がない。そんな時は、ホールやコーナー部分に机や棚を設置して書斎にしたり、家事コーナーを確保したりするのもおすすめ。一人で集中できる場所がほしいという人には必見です。

Skogのいえ 情報通信 結～ゆい～4号より

錦町下り立モデルハウス いつでも見学可能です



錦町のモデルハウス・建売住宅（家具付き）は、いつでも見学可能です。見学会イベントも開催しましたが、タイミングの合わなかった方や、もう一度中を詳しく見てみたい！といった方に合わせて、モデルハウスはいつでもご覧いただけます。文章や写真での情報も大事ですが、実際にご覧になっていただくと、改めてわかること、感じることもあり、ぜひ直接ご覧いただきたいと思っております。また、イベントの時とは違って、ゆったりと見ていただけるのでお時間のある時に見ていただきたいと思います。防災住宅・2階リビング・バルコニー付きなど、様々な仕掛けがある住宅となっております。造りから内観までを詳しくご覧いただけるので、興味のある方はご連絡ください。スタッフ一同お待ちしております。

【防災住宅としての、3つの特徴】

みずがめくん

「水道管直結型の貯水機能付き非常時給水タンクシステム」給水管の中に直接設置するため、常にきれいな水が入り替わるので安心して使用できます！停電時にも、足踏みポンプや自転車の空気入れで女性でも簡単に使用でき、家庭内の蛇口より水が出ます。現在モデルハウスには、1つ常備で付けていますが、ご家族の人数に応じて付け足しも可能な製品となっております。メンテナンスフリーも大きな強みです。

スマートeチェンジ

近年増えている、地震、台風、水害などの非常事態に必要な電気を選択できる多電源配電システムです。使い方も、プラグを差し替えるだけで簡単に電気が使えます。コンセントは4口、1500Wまで対応。ラジオやテレビ、スマホやWi-Fi、夜間の照明、食料確保の冷蔵庫など、非常時に必要な家電に電気を届けます。

安心給電キット

車のコンセントに付けて（発電機でも対応は可能）スマートeチェンジのブレーカーと給電キットを繋いで使用することが出来ます。スマートeチェンジと合わせて使用することにより停電時にも、安心・安全に自動車から電気を供給できる事が出来ます。

お電話いただければスタッフが対応させていただきます。
創建舎 TEL 0246-68-6111 まで。

section 2

プラン検討において
意外と気づかない注意点

「これって失敗だったかも...」
住んでから初めて気づくこともあるので注意！

部屋が多くて掃除が大変...

間取りを決定する際に部屋の数を考える上で、あれもこれもと採用してしまった結果、部屋数が多くて掃除が大変になってしまったという声も。必要最低限の部屋数かつ、お掃除がラクになるような動線で考えることが大切です。

吹抜けの電球交換が...

憧れだった開放感のある吹抜け部分に照明器具をつけたはいいものの、電球が切れて交換しようと思ったら高くても届かず、はしごを使ったりして大変だったなんてことも。2階の照明近くから手軽に取り替えられるような構造にするなどの工夫が必要かも。

お隣さん、こんにちは...

隣の家の窓と自分の家の窓が向かい合ってしまう空気の入替え等で窓を開けたくても開けづらい...。なんてことが起こらないよう、窓の位置は隣とずらして設置するのがベスト。一階に大きな窓を採用する場合は特に要注意です。

【ワンポイントアドバイス】間取りやプランだけでなく、お風呂やキッチンなどの住設機器にこだわりを持つ人も多いのでは？そうなる、当初の予算よりオーバーしてしまうなんてことも。一番こだわりたい・お金をかけたい部分はなにか、優先順位をつけることが大切です。

木漏れ日が差し込む 手入れされた竹林

京都桂川の河川敷には高野竹工さんが手入れしている竹林があります。その中に一歩足を踏み入れると、木漏れ日が差し込む林内は驚くほど美しい。手入れされていない竹林が隣接している、それとの違いが素人目にもはっきりわかる。竹は両腕を広げた間隔くらいに生えているのが理想とされているそうで、その間隔に竹が揃って並んでいる。それ以上日が入りすぎると下草が生えてしまうからだ。



手入れのされていない竹林

手入れの行き届いた竹林

竹にはタケノコとして地表に出てきた年が一本一本に記入されていて、普通にはどれも同じに見える竹を、全てデータ管理しているのだという。竹を切り出すのは晩秋から初冬にかけて。その時期は栄養分が地下茎の方に行ってしまう、地上部分の竹には栄養分が少なくなっている。後々、虫食いの原因となる栄養分が少ない時期に切り出すのが一般的。4～5年生の竹のうち、傷のつき具合や太さ、節の間隔、葉の繁り具合で材料として使える竹か判断する。

※記事参照
木の文化6 竹
新建新聞社

Skogのいえ 情報通信 結～ゆい～4号より