

I'm home

communication



2020
vol. 51

soukensya
TEL : 0246-68-6111 FAX : 0246-80-2103
http://www.soukensya.co.jp
E-mail: info@soukensya.co.jp



アイシングクッキー専門店

Smile
スマイル

いわき錦町江栗馬場19-7
0246-88-9672
OPEN : 木曜日のみ
10:00~18:00



可愛い〜！がいっぱいの店内。クッキーのデザインも型もオリジナル☆すごい！

ひな祭り用のもの。オーダーだと名前も入れられちゃう〜！もらったら嬉しい♪

取材はバレンタインの前だったためか、それっぽいものが…お友達用に購入〜♡

受験生にあげたい！お守りのクッキーは無事合格でやっと思える!? あずけ

I'm Home

I'm Homeは創建舎が編集発行するフリーペーパーです。私たち創建舎は家づくりを通して、日々の暮らしが豊かで笑顔の多い生活であることを願います。そして、環境に優しい家づくりをこれからも目指します。



『STAFFだより』

「一月往ぬる二月逃げる三月去る」とはよく言ったもので、気づいたらあっという間に2月も下旬となっていました。歳を重ねていくと1年が早く感じませんか？この現象を心理学的に説明した人がいます☆哲学者のポール・ジャネーです。彼が発案し、甥の心理学者が紹介した、それが『ジャネーの法則』なんです！！

『生涯のある時期における時間の心理的長さは年齢の逆数に比例する（年齢に反比例する）』生きてきた年数によって一年の相対的な長さがどんどん小さくなることにより、時間が早く感じるという。年々気づけばあっという間！と感じる事ばかり(><) ジャネーの法則を知ってしまうと有意義に過ごしていかなきゃ♪と思いますよね。 上野

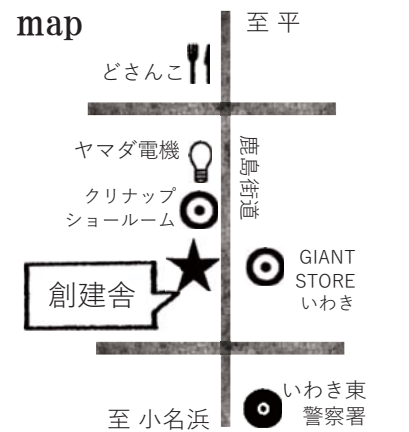
『編集後記』

今回取材でお邪魔したSmileさんのクッキーを自宅で撮影していると、呼んでもいない次男が「ママ、ま〜だ〜？」とウロウロ。やっとその時が来て、あっという間に完食。子供達も大満足のクッキーでした。私と同じく小学生の息子さんが二人いるオーナーの武田さん。好きなことをお仕事にされている充実感がキラキラと魅力的な方でした。そのパワーをもらい片道約1時間大好きなアイドルの歌を歌いながら帰りましたとき。アイシングクッキーもいつかやってみたいな〜♡ ブログ、チェックしてみよ〜！

いや〜このまま雪も降らずに冬が終わるのか!?なんて思っていると、とんでもない大雪になったりして〜!?まさか!? いやいや… K



写真撮り終わるのを今か今かと待っていた息子たち。あっという間に完食。可愛いだけじゃなくて味もバッチリ！



〒971-8146
いわき市鹿島町御代字九反田51-1
株式会社創建舎
TEL 0246-68-6111
FAX 0246-80-2103
HP <http://www.soukensya.co.jp>
E-mail: info@soukensya.co.jp
Facebook ID: iwaki.soukensya
Instagram : soukensya
建設業/福島県知事(般-1)第31516号
宅地建物取引業・福島県知事(4)第2277号
一般建築士事務所/福島県知事18(705)0372号

『花冷え…はなびえ』

桜の咲く頃に寒さがもどって冷え込むこと 一広辞苑一

花冷えの「花」とは桜のこと。

春には、移動性高気圧と低気圧が1週間ごとに日本列島を通過する。うららかな日になるのは、4月中旬ごろからで、それまでは、晴れたり曇ったり、雨になったり、と天候が不順な時期。春のイメージ通りいつもあたたかく穏やか、というわけではありませんね。

桜の開花から、満開になり、葉桜になり始めるまで2週間ほど。その間には必ず雨が降り、花散らしの風が吹き、冷え込む日があります。それが「花（桜）冷え」というわけ。20℃以上の暖かい日々が続き、やっと桜が咲いたと思いきや、急に15℃くらいになったりして、「今日は寒いなあ」と感じる日のことです。せっかく咲いた花も、寒くて冷えてしまうだろう…。花冷えはそんな天気のことを表す言葉です。

花冷えの特異日…。花冷えには特異日があります。

特異日とは、何故かその日には、雨になったり晴れたりする日。統計的に有意に、花冷えになる日があるんです。それが、4月6日。さて、今年の4月6日はどうなる!? そうは言っても、穏やかに暖かい日が続くといいですね〜。

若い頃は、仕事が終わってから夜の公園で花見をしていた。昼間の暖かさですっかり春気分。うっかり薄着の場合はもちろんですが、温かくして行っただけでも、夜の冷え込みに震えていた記憶が。呑んで食べて、おしゃべりに夢中で、桜なんかち〜っとも見てなかった私ですが、花見はいいものですね。しかし、風邪引かない程度にね！



錦町宅地分譲同時販売!

1 いわき市錦町
ウツギサキ



土地面積
341.00m²(103.15坪)

価格
1,392.53万円

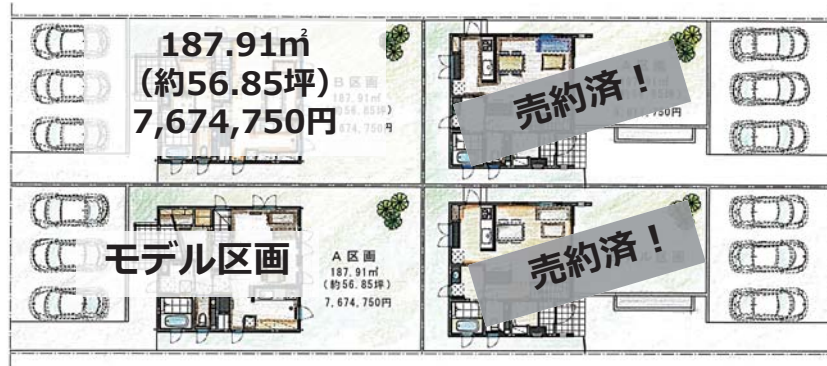
- 地目 / 宅地
- 用途地域 / 第1種住居地域
- 区画整理地内 (仮換地指定済)
- 建ぺい率 / 60%
- 容積率 / 200%
- 引渡 / 相談 ●取引 / 売主
- 分割可能 ●北面道路

詳しくは
0120-824-333
株式会社創建舎 まで。



- 建ぺい率 / 60%
- 容積率 / 200%
- 地目 / 宅地 ●引渡 / 即
- 用途地域 / 第1種住居地域
- 区画整理地内 (仮換地指定済)

残り
1区画!
お早めに



スコグ フェス
SKOG FES 2020 Spring 開催

4月19日(sun) am10:00~pm4:00

いわき市鹿島町御代字九反田51-1

株式会社創建舎 (事務所内・駐車場内)

HAND
MADE

- ・淳子の部屋 (ドライフラワー)
- ・kumariko (雑貨・アクセサリー)
- ・SUGAR ROSE (アクセサリー)
- ・Bonbscco (布製品)
- ・bouquet (アクセサリー)
- ・Cocotte Room (雑貨・アクセサリー)
- ・ハナタチ (布小物)
- ・POCOMOD (木製品)
- ・INK.BLUE (アクセサリー)
- ・Eeny,meen.miny,mor (雑貨・アクセサリー)
- ・irosashi (水引きアクセサリー・犬服)

楽しいイベント「スコグフェス」
今現在の出店者様をご紹介します。
毎回大好評のワークショップもありますよ!
あとは、お天気が良くなりますように…。

※都合により変更となる場合がございます。
予めご了承ください。

WORK
SHOP

- ・すずらん堂 (ハーバリウム)
- ・アトリエ カルム (キャンドル)
- ・創建舎 (木工)
- ・創建舎 (おうちパコ+タイル)

DRINK
FOOD

- ・Smile (アイシングクッキー)
- ・bo-shi coffee (コーヒー)
- ・ピストロアンティカ (自然派ワイン)
- ・ハチバス (軽食)
- ・小林とうふ店 (お豆腐)
- ・sayari (焼き菓子)
- ・生木葉ファーム (お菓子他)



レンタルギャラリー デュロム
Rental Gallery 『Dröm』
¥1,000で貸し出し中~!

創建舎事務所内にあるレンタルスペース『Dröm』デュロムは、スウェーデン語で“夢”を意味する言葉。夢のある生き方のお手伝いを…。そんな思いから地域貢献の場としてギャラリーをお貸ししております。ワークショップやカルチャースクール等には是非ご利用下さい。ご利用の内容によってはお断りする場合もございます。ご興味のある方は、一度見学にお越しください。商品の販売を伴う会員勧誘などのセミナーはご利用できません。まずは、お気軽にお電話ください。ご利用お待ちしております。
¥1,000/1部屋1日(平日のみ)

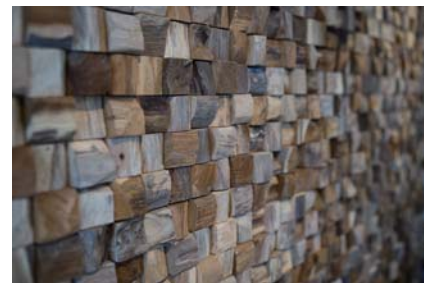


南側のお部屋は明るい雰囲気。ワークショップなどに。
←



北側のお部屋は落ち着いた雰囲気。ピクチャーレールがあるので作品の展示などに。
→

内装材について



上の2枚の写真は、創建舎のモデルハウスの壁です。それぞれ表情は違いますが、どちらも木を使用しています。面白いでしょ? 自然素材の持つ雰囲気は時間が経過するとともに変化します。工業的な建築材料が多く出回り割れたり歪んだりする自然素材を仕方がないと考える人は少なく、この変化を楽しめなくなっています。自分にとっての暮らしのゆとりって何? と、考えてみてはいかがですか?

最近の住宅では、工業的な建築材料が使われることが多い。お値段や施工方法、お手入れの手軽さから選ばれる方が多いとは思いますが、内装材として使われている材料には色々なものがあるんですよ! ちょっとだけご紹介を…。

床材として使われるフローリングにも塗装をしたもの無塗装でオイル仕上げのものも。タイルや石などを貼った床やモルタル仕上げの床もあります。下の写真は、薪ストーブ部分の壁にレンガを貼り、床はテラコッタ風のタイルを。機能的でもあり、見た目の雰囲気も素敵です。



竹

建築に使われる材料の代表的存在が『木』ということで、シリーズでいろんな木について紹介してきましたが、今回は「竹」を。えっ!? 竹って木なの? 草なの? まずはその疑問から。竹は、木でもない草でもない「竹筴類(たけささるい)」っていう特別なグループ。竹筴類というのはイネ科の仲間、イネ科はみんな草なので、竹筴類は草だという学者もいますが、正確にいうと、木でも草でもない。が答えです。余談ですが、他にもキノコ。あれも「キノコ類」っていう草でも木でもないグループなんです。

- 竹は欠点が多い建材 竹には様々な欠点があるため、建築には使いづらい。
- 1: 虫がつく。いくら、伐り旬(きりしゅん、木の伐採に適した時季のこと)を見極めたとしても可能性がある。
 - 2: カビがつく。竹は縦の維管束が発達しているため湿気を吸いやすい。
 - 3: 割れやすい。空調や寒暖の差により割れてしまう。

特に大きな問題は「割れ」。割れた竹に手を入れて怪我をする事故も過去に起きています。また、施主が「割れることも承知」といっても、多くの竹は意匠的に使われているため、割れてしまうとそもそも意匠としての意味をなさなくなってしまうのです。

あ〜そんなこと言ったら、竹って良いとこないじゃん!? いえいえ、日本を代表する建築家：隈研吾は、竹を使った建築を多く手がけてきた。装飾だけではなく、建築を支える構造材として使うことにも取り組んできた。そして、竹を矛盾に満ちた材料と評し、矛盾に満ちているからこそ、魅力的な空間をつくれるのだと。竹は自然素材でありながら、幾何学的であり「幾何学」対「自然」という相容れない両面をあわせもっている。左上の写真は銀山温泉・藤屋の竹を使った繊細なスクリーン。透明でも不透明でもない繊細なスクリーンによって囲まれた室内は、やさしい光と影に満たされている。

