



soukensya  
TEL: 0246-68-6111 FAX: 0246-80-2103  
http://www.soukensya.co.jp  
E-mail: info@soukensya.co.jp



## all about bakery

オールアバウトベーカリー

いわき市草木台1-10-16  
0246-29-0380

OPEN  
6:00~18:00  
(完売次第終了)  
※6:00~はモーニングのみ  
CLOSE  
monday & tuesday

草木台にある「all about bakery オールアバウトベーカリー」の店主 小野寺 智徳さんイチ推しの「温泉ジンジャーブレッド」をご紹介。その名の通り温泉神社公認。地元湯本温泉の源泉を100%使用した生地に生姜を加えたモチモチのパン。トーストして食べたのですが、外側はカリカリで中がほんとしっとりモチモチなんです。ほのかな生姜の香りも◎是非一度食べて欲しい！サンドイッチのイベントも行っていて、使われるパンはフランスパンと同じ材料で出来ている「チャバッタ」。フランスパンの水分量が80%に対しチャバッタは110%も！なので、しっとりしているのが特徴で何も塗らずに具材を挟むだけで素材の美味しさが味わえる。こちらもおすすめ！一昨年12月にOPEN、当初から国産小麦にこだわり、熊本県産や北海道産の小麦を使用してきたが、最近では100%ではないけれど福島県産の小麦を使いパン作りをされているそう。福島県産の小麦は扱いが難しい反面、新鮮で香りが良いのが魅力だとか。地元産の食材を使ったパンも多い。マーガリン、ショートニング、保存料、安定剤、乳化剤などの添加物を使わず、国産の小麦・塩・きび砂糖・発酵バターなど素材にこだわった体にやさしいパン作りをされています。



a.イチ推しの温泉ジンジャーブレッドは生姜の香りがほんのりと。軽くトーストして外側はパリパリで中は超しっとり♡ b.こちらおすすめのチャバッタ。しっとりしてるので具材をそのまま挟んで簡単サンドイッチにどうぞ！ c.個人的にお気に入りのガーリックフランス。味はもちろんサイズとカタチがGood!! d.パン生地シリアルを加えたシリアルあんぱんとシリアルクリームパン。感想はというと、子供達に食べられてしまっただけに。あー美味しそう。 e.ショーケースに並んだパン。どれにしようかな...と迷う。

## I'm Home

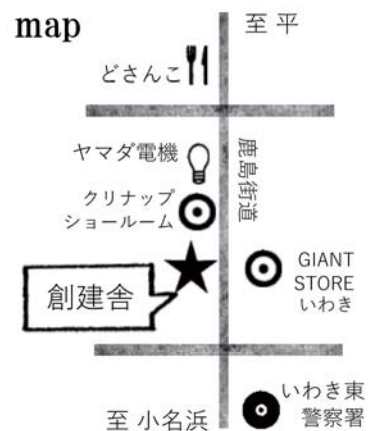
I'm Homeは創建舎が編集発行するフリーペーパーです。私たち創建舎は家づくりを通して、日々の暮らしが豊かで笑顔の多い生活であることを願います。そして、環境に優しい家づくりをこれからも目指します。



### 『STAFFだより』

昭和→平成→令和と時代は3つ目に突入で、なんだか一気に歳を取ったような。生年月日の記入欄は選択肢が増えて、子供達の平成生まれも一昔前の感覚。テレビは平成から令和へのカウントダウンの番組だらけで大晦日のよう。ギリギリで気付きテレビをつけ令和を迎えました。とにかく平和な時代でありますように。  
“お知らせ”ディナーは予約のみだった「ちょうたら」さんが予約なしでもOKになりました。南インドのカレー定食MEALS ミールスを食べて元気になろう！体が喜び美味しさです。ミールス完売したら閉店なのでお早めに！まだ食べたことない方ぜひ！  
ちょうたら/いわき市自由ヶ丘61-12 TEL: 0246-60-8221  
11:30~15:00 (LO 14:30) 18:00~21:00 (LO 20:00)  
定休日/月・火曜日 ※駐車場が少ないので乗り合わせにご協力を。

### map



〒971-8146  
いわき市鹿島町御代字九反田51-1  
株式会社創建舎  
TEL 0246-68-6111  
FAX 0246-80-2103  
HP http://www.soukensya.co.jp  
E-mail: info@soukensya.co.jp  
Facebook ID: iwaki.soukensya  
Instagram: soukensya  
建設業/福島県知事(般-26)第31516号  
宅地建物取引業・福島県知事(4)第2277号  
一般建築士事務所/福島県知事18(705)0372号



### 『編集後記』

今回紹介した「オールアバウトベーカリー」さんの温泉ジンジャーブレッドが、ちょんまげがチャームポイントの袋に入られてめんこい姿に。素敵なお名前パン屋さんですが、オーナーが小野寺さんということでお友達の間では通称「テラパン」と。もともとは好きな映画をお仕事にしたいと夢見ていた小野寺青年が、超有名店メゾンカイザーのパンと出会い「パン屋になる〜！」と決意。ほんと、人生分らんもんです。あ！どんな映画が好きか今度聞いてみよ〜っと♪  
今回の表紙は、平レンガ通りにある「HANAKAハナカ」さんからお借りしました。紫陽花とユウカリのナチュラルな優しい色合いが素敵！黄色いコンテナがお店になっていて、いつも素敵なお花が所狭しと並んでいます。夜遅くまでやっているのも嬉しい限りです。

## スコーグ フェス SKOG FES 2019 Spring 開催しました！

フェスの様子を少しだけご紹介！  
とりえず第一弾！

4/21sat たくさんの方にお越し頂き無事開催できました。ご協力いただいた出店者の皆さま、お手伝いいただいた方々、本当にありがとうございました！  
次の開催が出来るよう、スタッフ一同頑張ります！



uzu Naturalさんのサンドイッチ。ヘルシーだけどボリュームは満点！



sayariさんの焼き菓子。毎回、開始早々売り切れるほどの人気。どれも美味しくて迷っちゃうね！

bistro antiquaさんの自家製ハーブ入りソーセージ。見た目でも美味しさが伝わります。



作家さんたちの努力の結晶。ハンドメイドの作品が商品となって並んでいて、見ているだけでも楽しい！イベント会場が一段と賑やかな印象になります。いつも素敵な空間を作っていただきありがとうございます。

←陶芸教室かたちの青木さんによる陶芸ワークショップ。先生の手ほどきでろくろを回してマグカップやプレートが完成！焼き上がりが楽しみだね〜♪



レンタルギャラリー デュロム  
Rental Gallery 『Dröm』  
¥1,000で貸し出し中～!

創建舎事務所内にあるレンタルスペース『Dröm』デュロムは、スウェーデン語で“夢”を意味する言葉。夢のある生き方のお手伝いを…。そんな思いから地域貢献の場としてギャラリーをお貸ししております。ワークショップやカルチャースクール等に是非ご利用下さい。ご利用の内容によってはお断りする場合もございます。ご興味のある方は、一度見学にお越しください。商品の販売を伴う会員勧誘などのセミナーはご利用できません。まずは、お気軽にお電話ください。ご利用お待ちしております。¥1,000/1部屋1日(平日のみ)



南側のお部屋は明るい雰囲気。ワークショップなどに。

落ち着いた雰囲気。北側のお部屋はピクチャーレールがあるので作品の展示などに。→

\*いわき市錦町下り立 建築条件つき **おすすめ土地情報!!**



- 地目 / 宅地
  - 用途地域 / 第1種住居
  - 区画整理地内 (仮換地指定済)
  - 建ぺい率 / 60%
  - 容積率 / 200%
  - 引渡 / 即
- 詳しくは株式会社創建舎 まで。



**紫陽花の毒と猫について**  
可愛らしい見た目の紫陽花ですが、毒があるので注意が必要です。まずは、紫陽花を口に含むもの(食べ物など)に添えたりするのは危ないのでやめましょう。人間の場合死に至ることはありませんが、嘔吐、めまいなどの体調不良を引き起こしてしまいます。猫は特に注意が必要! つぼみは大変危険で猫が口にした場合は最悪死亡する事も。少量の場合であれば嘔吐、元気がなくなるなど、大量に食べた場合には昏睡状態、呼吸困難、麻痺、痙攣、下痢などの症状が出た後、最悪の場合数日で死に至ります。つぼみだけではなく、葉っぱや茎など紫陽花ほぼすべての部位に十分中毒を引き起こすほどの毒が含まれているそうです。

平レンガ通りにある花屋さん HANAKAさんのInstagramより紫陽花・クイーンズブラックの写真お借りしました! ありがとうございます~

**墨掛道具** すみかけどうぐ

はかる・しるす道具

日本の木造建築の伝統のかけには、大工の肉体の一部となり、使い馴らされてきた多くの大工道具がありました。代表的な大工道具をとりあげ、解説します。

**1 墨をつける道具**

墨壺は、木材その他の材の表面に、長い直線を正確に引くのに使用します。日本では法隆寺の当初材に墨線が残っていることから、この頃にはすでに墨壺が用いられていたと考えられます。壺から、糸を巻取る部分を固定する二本の腕をだし、これに糸を巻取る車を取り付けるようにした形が原形のようなです。これを「尻割れ型」と先学者は呼んでいます。8世紀頃の兵庫県栄根遺跡から出土した墨壺は尻割れ型となっています。また東大寺の南大門から発見された中世のものと思われる「忘れもの墨壺」も尻割れ型です。



▲各種の墨壺(1)  
奥左より 広島型、三味線型、琵琶型  
手前左より 源氏型、若葉型、船型

奥左より 鯉型、鶴亀型、亀型  
手前左より えび型、一文字型、準一文字型  
各種の墨壺(2) ▼

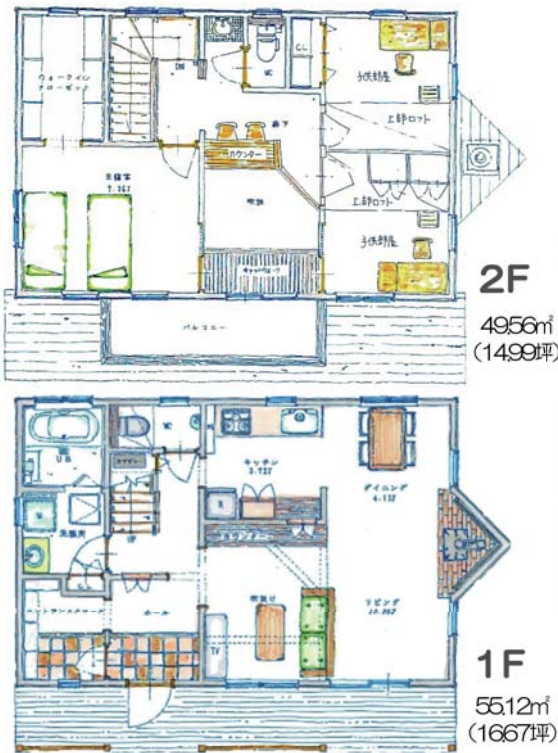
今現在、建築の現場でこのような道具を使っている職人さんは少ないのでは? 使わなくても出来てしまうものづくりの現場…。改めて、手作りの良さを伝えていきたいですね。

◀8世紀の墨壺 (8世紀頃、兵庫県栄根遺跡)

▲東大寺南大門より発見の墨壺と墨さし (13~14世紀、奈良県東大寺)

壺を用いてどのように墨付けするかは高度な知識と技術を要します。中世までは秘伝的に扱われたと考えられますが、大工技術が徐々に拡散するにつれ、尻割れ型から、くり抜いた部分に糸車を固定する箱型の墨壺やさらに彫り物を施した墨壺などが使われるようになったと考えられます。また墨壺は他の大工道具と異なり、昔は大工が自ら製作していました。それゆえに大工のデザイン力や器用さが表れた唯一の道具ともいえます。

**Skogのいえ**  
カリフォルニアスタイルを楽しむ家!



税込 **モデルハウス 3,600万円** でお譲りします!

- ・土地・建物・外構はもちろん、家具・薪ストーブ
- ・カーテン・ソーラーパネル&蓄電池付き
- ・地域型住宅グリーン化事業の対象となるため、早期ご契約で120万円の補助金あり!

見学をご希望の方は創建舎までご連絡ください。

- メンテナンスフリーの樹脂サイディング
- 太陽光発電+蓄電池システム
- 明るさと開放感のあるリビングの吹抜け
- テキサスロックウォールが映える玄関ホール
- 小名浜東小学校 学区
- 長期優良住宅
- 第一種換気

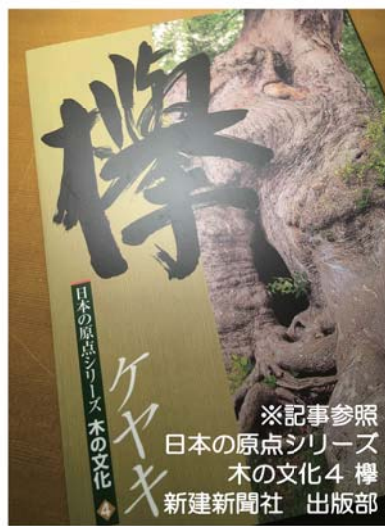
**OPEN HOUSE**

小名浜下神白  
草木屋地内  
セブイレブン  
いわき下神白店近く



土地面積: 44071㎡ (13340坪) / 延床面積: 10468㎡ (3166坪)

Skogのいえ



『檜』ケヤキについて。北海道を除く全国に自生し、神社や公園、住宅地にも多く見られる。日本ではなじみの深い木として挙げられるのではないのでしょうか。学名は、ゼルコバ・ゼラータ。ゼラータとは葉の淵に刻まれている鋸歯(ギザギザ)のこと。ケヤキを県の木にしているのが宮城・埼玉、そして福島! 公園樹・街路樹としても多く植樹されていて、ソメイヨシノに次いで第二位の供給本数になっています。並木と言えば、ケヤキ! なイメージ。

寿命が長く、大木に育つのも特徴の一つで、周囲が15mにも達するものもある。太陽を好む木ですが、幼いときは日が当たらなくても育つようです。葉の表面がざらついているからなのか、大気汚染には弱いと言われています。

材質は硬くて、長年腐朽しない。材はやや重く硬いけど、加工はそれほど困難ではない。寺社を建築する際の柱などには欠くことの出来ない用材で、有名なのは京都東山の清水寺。あの舞台は数十本のケヤキの柱で支えられている。一般住宅では大黒柱や床回りなど化粧用材に使われている。

実は、わが家のシンボルツリーとして植えたのがケヤキなんです。大きくなりすぎる。剪定が大変。樹液で下に停めている車がベトベトになる…など、一般住宅にはお勧めできない! といった意見をたくさん見かけたので、私は最後まで反対したのですが、いつのまにか植えてありました。旦那の仕業です! 将来の剪定は自分のお小遣いからやってもらいましょう! そして洗車もお願いしま〜す! 右の写真が今現在のわが家のケヤキなのですが、どんなに大きくなるのかとても恐ろしい限り。まだ細くて可愛いらしい見た目ですが…

最近だと、アイドルグループの名前にも使われている『檜』という漢字ですが、皆さん書けますか? 読めても書けない漢字では? 『檜』って書けないですね。アイドルグループのファンなら書けるのかも? ですが、なので、大きく載せておきます。ちなみに、漢字検定だと1級。どおりで2級しか持っていない私は一度も書いたことがなかった~! いい勉強になりました!

